

NOTICE INSTALLATION / UTILISATION / ENTRETIEN

SIEGES ASTUS Ligne 100

Installation du siège dans le véhicule

Avertissement

Suivant les options choisies lors de l'acquisition du siège, vous disposez d'un siège fixe ou d'un siège amovible muni d'un système de déverrouillage du siège.

L'ajout de sièges dans un véhicule a un impact significatif sur la sécurité routière. C'est une transformation de véhicule réservée à des spécialistes.

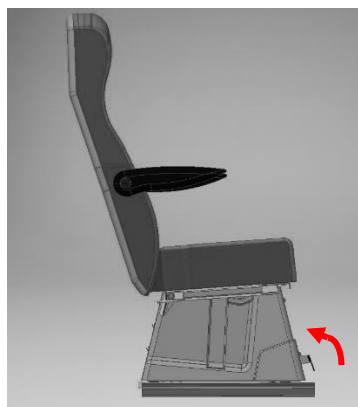
En conséquence, la mise en place des éléments d'ancrage du siège (soit les interfaces, soit le plancher aluminium équipé de rails) doit être réalisée par un professionnel de la carrosserie. La transformation du véhicule doit être validée par le fabricant du siège qui fournira au carrossier la notice de pose et les documents nécessaires à l'immatriculation du véhicule avec le nombre de places exact ou par un passage en DREAL qui validera la transformation du véhicule.

Le carrossier qui effectuera le montage des éléments d'ancrage se reportera à la notice de montage du siège fournie par BV Productions.

Les sièges à fixation standard ne sont pas démontables par l'utilisateur du véhicule. La pose et la dépose des sièges doit être réalisée par un professionnel de la carrosserie.

Les sièges à fixation rapides sont équipés d'un système de démontage qui permet de la pose et la dépose par l'utilisateur en fonction de ses besoins.

Pose et dépose d'un siège équipé du système de déverrouillage :



Agir sur la pédale située à l'avant du siège, la maintenir en position haute et faire glisser légèrement le siège pour aligner les pions insérés dans l'interface ou le rail avec les perçages.

Faire pivoter le siège vers l'arrière



Pour remettre le siège en place, procéder en introduisant d'abord les pions à l'arrière du siège dans les trous prévus à cet effet puis le laisser basculer naturellement vers l'avant pour que tous les pions soient introduits dans le rail ou l'interface. Faire glisser légèrement le siège vers l'avant. Le système de verrouillage se met en position (on entend un « clac » et la pédale se déplace de la position haute à une position intermédiaire), puis verrouiller le siège en poussant manuellement la pédale en position basse.

Vérifier en tentant de bouger le siège manuellement.

Notice d'utilisation

Veillez à ce que tous les occupants aient attaché leur ceinture de sécurité avant de prendre la route.

La ceinture de sécurité a été conçue pour être employée par un occupant de taille adulte. Pour les occupants de petite taille et les enfants se reporter au paragraphe « sièges enfants »

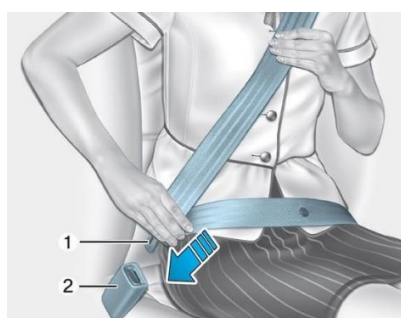
Utilisation correcte des ceintures de sécurité

- Déroulez la sangle diagonale de telle sorte qu'elle passe bien sur l'épaule, sans pour autant être en contact avec le cou ou glisser de l'épaule.
- Placez la sangle abdominale le plus bas possible sur les hanches.
- Réglez la position du dossier de siège. Asseyez-vous le dos le plus droit possible et calez-vous bien dans le siège.
- Ne pas vriller la ceinture de sécurité.



Attacher et détacher la ceinture de sécurité

1. Pour attacher la ceinture de sécurité, sortez-la du rétracteur et engagez le pêne dans la boucle jusqu'à ce que vous perceviez un déclic. La longueur de la ceinture de sécurité s'ajuste automatiquement une fois que vous avez réglé manuellement la sangle abdominale de sorte que la sangle soit ajustée contre vos hanches.

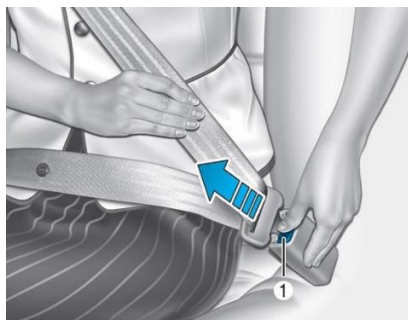


REMARQUES

Si vous ne parvenez pas à dérouler une longueur suffisante de ceinture en tirant doucement dessus, tirez fermement sur la ceinture de sécurité, puis relâchez-la. Vous pourrez alors la dérouler sans problème. La ceinture ne peut être déroulée que si la voiture est sur un sol proche de l'horizontal.

Si vous vous penchez lentement vers l'avant, la ceinture s'étire et suit vos mouvements. En cas d'impact ou de freinage brutal, la ceinture se verrouille. Elle se bloque également si vous vous penchez trop rapidement vers l'avant.

2. Pour détacher la ceinture de sécurité, appuyez sur le bouton de déverrouillage.



⚠ AVERTISSEMENT

Des ceintures de sécurité mal positionnées peuvent augmenter le risque de blessures graves en cas d'accident. Prenez les précautions suivantes lorsque vous réglez votre ceinture de sécurité :

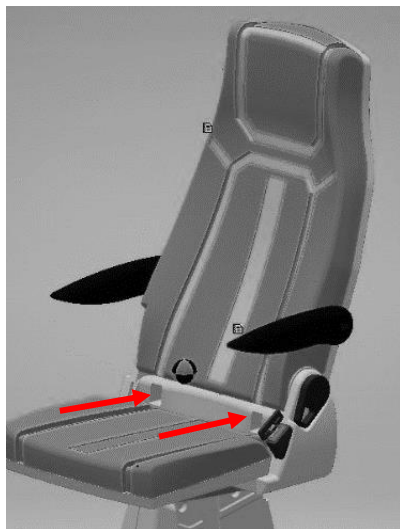
- *Positionnez la sangle abdominale de la ceinture le plus bas possible sur vos hanches et non sur votre taille, afin qu'elle soit ajustée. Cela permet à vos os pelviens, qui sont très résistants, d'absorber l'impact et réduit le risque de blessures internes.*
- *Placez un bras sous la sangle diagonale de la ceinture et l'autre au-dessus, comme le montre l'illustration.*
- *Placez toujours le point d'ancrage de la sangle diagonale de la ceinture en position verrouillée, à la hauteur appropriée.*
- *Ne placez jamais la sangle diagonale de la ceinture contre votre cou ou votre visage.*
- *La ceinture ne peut être utilisée que par une seule personne. Il est dangereux et interdit de mettre la ceinture autour d'un enfant assis sur vos genoux.*

Installation des enfants

Les ceintures de sécurité sont conçues pour être employées par des occupants de taille adulte. Installer un enfant sur un siège nécessite un dispositif adapté à sa taille et son poids (Dispositif de Retenue pour Enfants (DRE)).

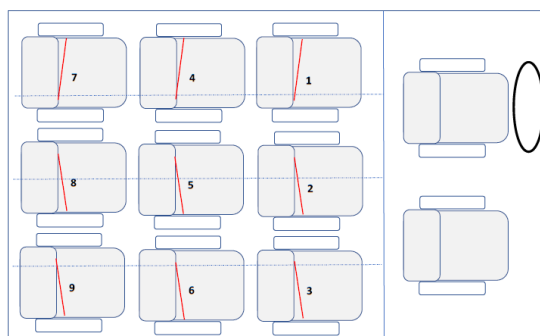
Les sièges sont équipés de trois points d'ancrage ISOFIX :

- 2 points d'ancrage inférieurs accessibles en traversant la pièce de liaison entre l'assise et le dossier du siège.
- 1 point d'ancrage supérieur, à la base du dos du siège.



Suivant l'aménagement du véhicule plusieurs implantations de sièges sont possibles.

Tous les sièges faisant face à la route, les places sont identifiées :



Le tableau ci-dessous indique, en fonction de l'emplacement du siège et du type de DRE, les places habilitées à recevoir un dispositif de retenue :

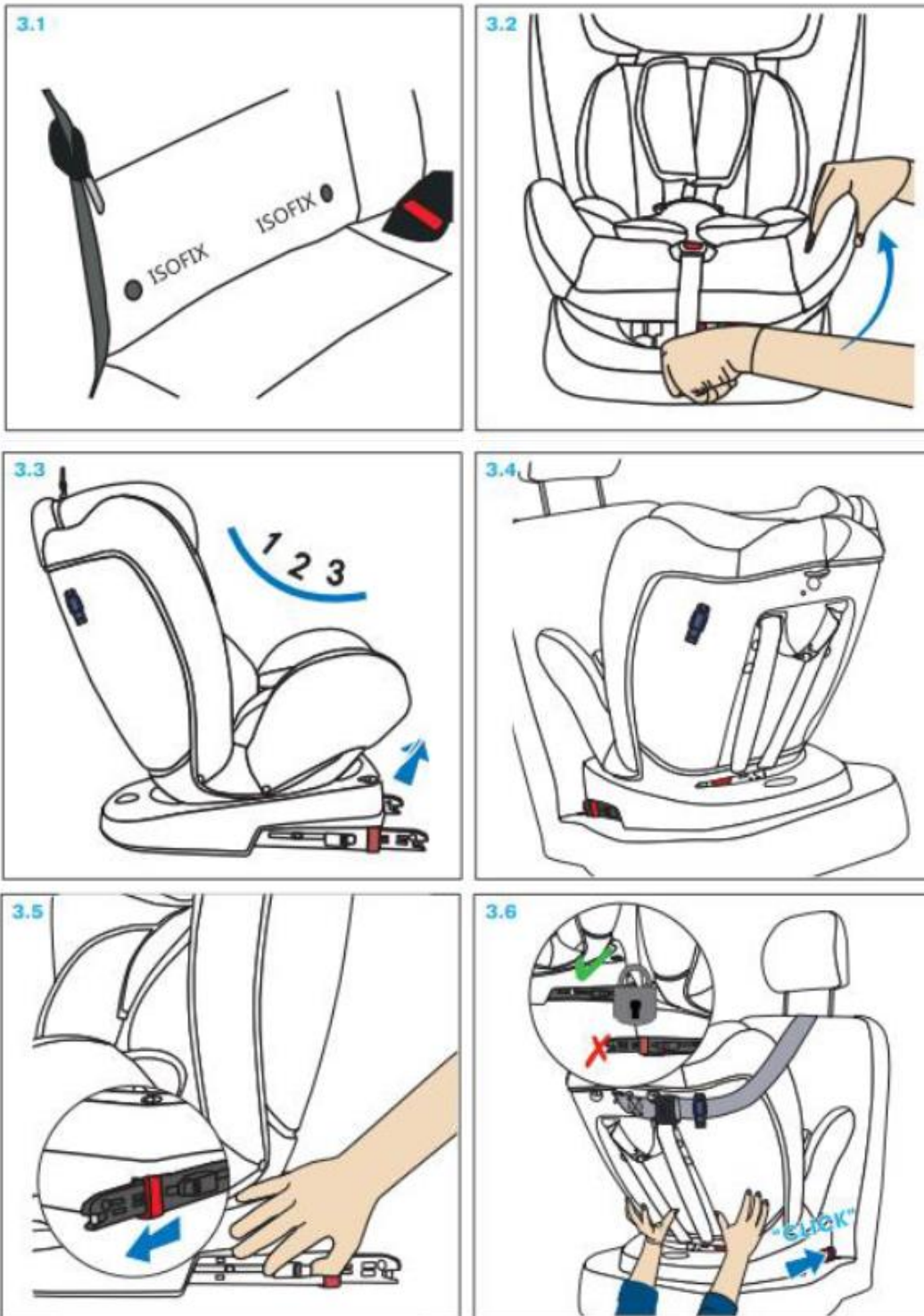
Numéro de la place assise	Place assise								
	N°								
Numéro de la place assise	1	2	3	4	5	6	7	8	9
Position convenant pour l'installation d'un DRE de la catégorie universelle (oui, non)	Oui	Oui	Oui	Oui	Oui	Oui	Oui	Oui	Oui
Position convenant pour l'installation d'un dispositif I-size (oui, non)	Non	Non	Non	Non	Non	Non	Non	Non	Non
Position convenant pour l'installation d'un DRE faisant face vers le côté (L1/L2)	L2	L1	L1	L2	L1	L1	L2	L1	L1
Plus grand DRE faisant face vers l'arrière qu'il est possible d'installer (R1, R2X, R2, R3)	R3	R3	R3	R3	R3	R3	R3	R3	R3
Plus grand DRE faisant face vers l'avant qu'il est possible d'installer (F1, F2X, F2, F3)	F3	F3	F3	F3	F3	F3	F3	F3	F3
Plus grand siège réhausseur qu'il est possible d'installer (B2, B3)	B3	B3	B3	B3	B3	B3	B3	B3	B3

Mise en place d'un siège bébé avec les ancrages ISOFIX

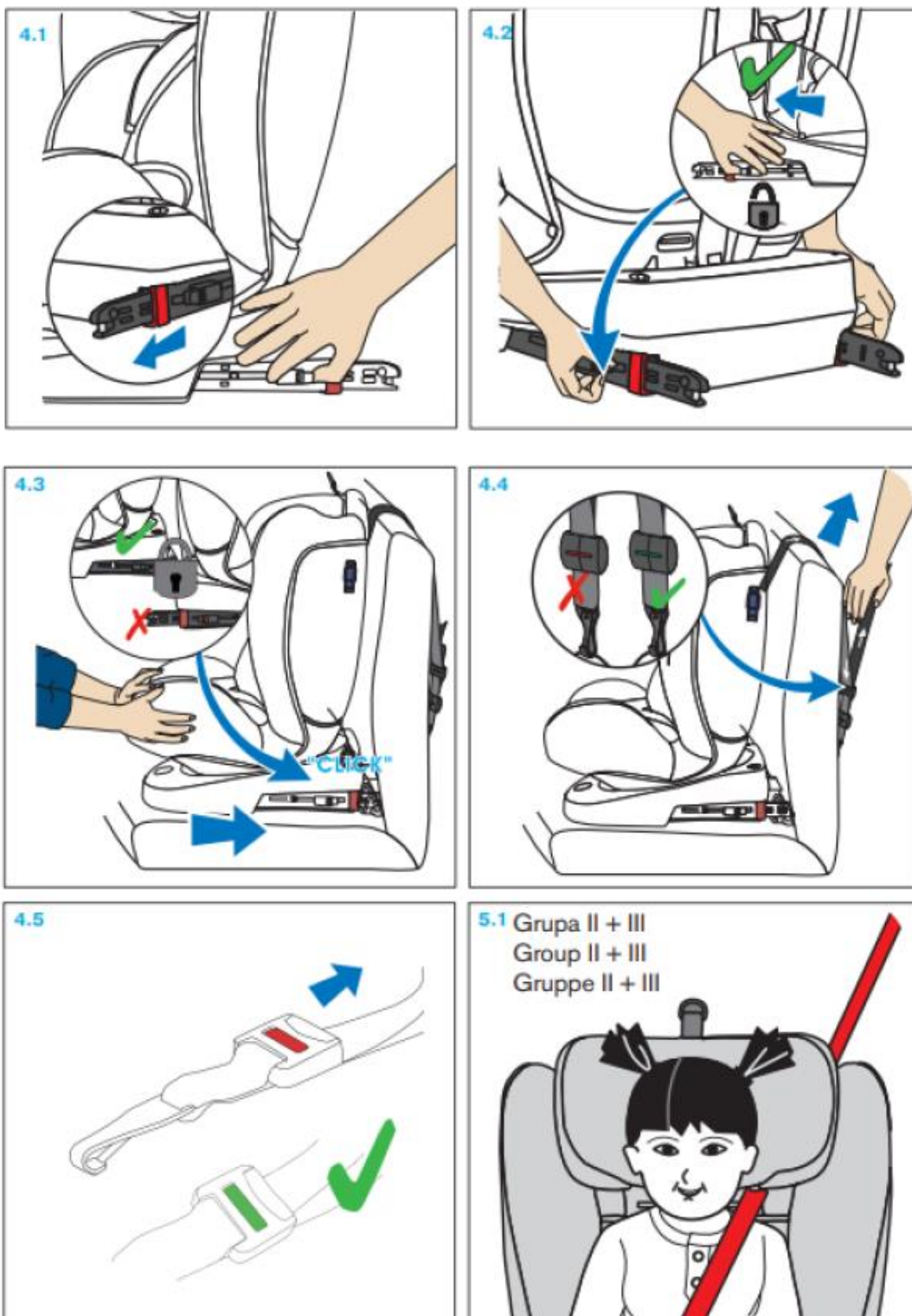
Se reporter à la notice du siège bébé.

Suivant la classe de poids le siège auto peut être monté face à la route ou dos à la route.

Siège bébé dos à la route



Sièges face route



 **AVERTISSEMENT**

- *N'utilisez pas le siège auto s'il n'est pas correctement installé avant chaque voyage*
- *N'utilisez pas d'autres points de fixation que ceux décrits dans cette notice et marqué de la mention ISOFIX*
- *Vérifier régulièrement les ceintures de sécurité, en particulier les points de fixation, les coutures et les dispositifs de réglage.*
- *Ne laisser jamais l'enfant sans surveillance dans le siège auto*
- *Assurez-vous que l'enfant entre et sort de la voiture du côté du trottoir.*
- *Le siège auto peut devenir très chaud lorsqu'il est exposé aux rayons directs du soleil. La peau de l'enfant est très délicate et peut souffrir lors du contact avec un siège de voiture chaud.*
- *Plus les ceintures de sécurité sont proches de l'enfant, plus le niveau de sécurité est élevé. Par conséquent, ne mettez pas de vêtements épais à l'enfant.*
- *Faites des arrêts réguliers pendant les longs trajets pour que l'enfant puisse jouer et se reposer après l'avoir retiré du siège auto.*
- *A chaque fois que c'est possible laissez suffisamment de place pour que l'enfant ne puisse pas atteindre le dossier situé devant lui avec ses pieds. Cela évitera d'endommager les jambes lors d'un accident.*

Pour la sécurité de tous :

En cas d'accident ou de freinage d'urgence, des personnes ou des objets mal fixés peuvent blesser les utilisateurs de la voiture. En conséquence, il est important de veiller à ce que :

- Les dossiers des sièges sont fixes (assurez-vous que les dossiers des sièges sont correctement verrouillés).
- Toutes les personnes dans la voiture ont bouclé leur ceinture de sécurité.

Notice d'entretien

Contrôle périodique du fonctionnement du rétracteur :

En tirant brutalement sur la ceinture de sécurité, le rétracteur doit se bloquer. La sortie de la ceinture n'est plus possible. Relâcher ensuite la tension. En libérant la tension et en tirant de nouveau de manière naturelle et non brutale, la ceinture doit pouvoir sortir de nouveau.

En relâchant la ceinture, celle-ci doit se réenrouler naturellement.

Contrôle de la sangle

La sangle doit rester propre et sans accroc. Les éventuelles souillures doivent être éliminées par un essuyage à l'eau claire.

La sangle ne doit pas être altérée par un effilochage ou par une coupure, un accroc.

Fonctionnement du pédoncule

La boucle doit pouvoir s'insérer dans le pédoncule sans difficulté. En fin de course la boucle doit se verrouiller et un « clic » informe le voyageur du bon verrouillage. Une pression sur le bouton rouge permet de libérer la boucle et permettre le ré enroulement de la ceinture. Veiller à ne laisser aucun objet ou liquide s'introduire dans le pédoncule. Ne jamais tenter d'ouvrir le pédoncule. Toute intervention rendrait le pédoncule inutilisable.

Après un accident

Si la ceinture de sécurité a été sollicitée à l'occasion d'un accident il est nécessaire de procéder à son remplacement avant remise en service du siège.

Si un dysfonctionnement ou un désordre est constaté il est nécessaire de changer la ceinture de sécurité. Cette intervention ne peut être faite que par un professionnel de la carrosserie qui ne peut mettre en place qu'une ceinture portant la même référence et le même numéro d'homologation.

Notice de montage / remplacement de la ceinture

BV Productions met à la disposition du carrossier une notice de montage – remplacement de la ceinture de sécurité.